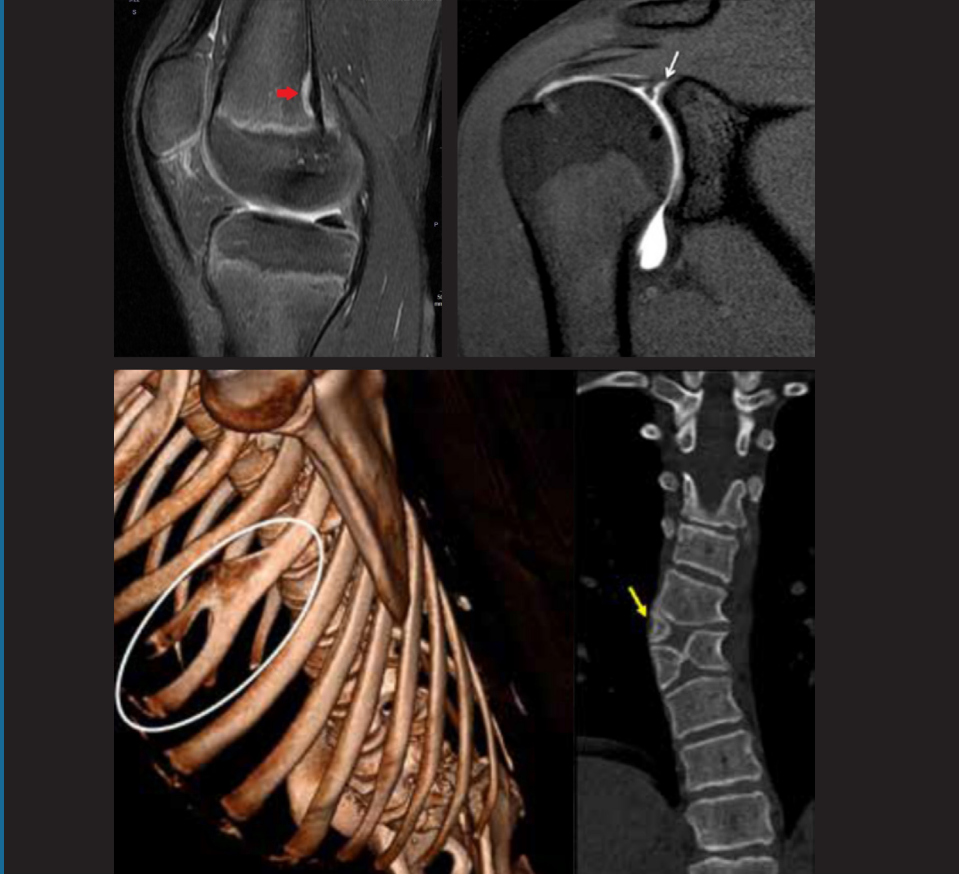


Kas İskelet Sisteminde Varyasyonlar ve Varyasyonu Taklit eden Patolojiler

Konuk Editör: Nuran Sabir

TÜRK RADYOLOJİ SEMİNERLERİ



TÜRK RADYOLOJİ SEMİNERLERİ

Konuk Editör: Nuran Sabir

Kas İskelet Sisteminde Varyasyonlar ve Varyasyonu Taklit eden Patolojiler

Cilt 8 • Sayı 3 • Aralık 2020



TÜRK RADYOLOJİ DERNEĞİ



Baş Editör



Mecit Kantarcı
Atatürk Üniversitesi Tıp
Fakültesi, Radyoloji Anabilim
Dalı, Erzurum

Editörler



Hatice Tuba Sanal
Sağlık Bilimleri Üniversitesi,
Gülhane Tıp Fakültesi, Radyoloji
Anabilim Dalı, Ankara



Mustafa Koplay
Selçuk Üniversitesi Tıp Fakültesi,
Radyoloji Anabilim Dalı,
Konya, Türkiye



Yayıncı
İbrahim KARA

Yayın Yönetmeni
Ali ŞAHİN

Editöryel Geliştirme
Gizem KAYAN TEKAÜT

Yayın Yönetmeni Yardımcısı
Gökhan ÇİMEN

Yayın Koordinatörleri
İrem SOYSAL
Arzu YILDIRIM
Deniz KAYA
Bahar ALBAYRAK
Emre KARA
Gamze BİLGİN
Irmak BERBEROĞLU
Ebru BOZ

Mali ve İdari İşler
Zeynep YAKIŞIRER ÜREN
Betül ÇİMEN

Proje Koordinatörleri
Sinem KOZ
Doğan ORUÇ

Grafik Departmanı
Ünal ÖZER
Deniz DURAN

İletişim
Adres: Büyükdere Cad.
No: 105/9 Şişli, İstanbul
Telefon: +90 212 217 17 00
Faks: +90 212 217 22 92
E-posta: info@avesyayincilik.com

DERGİ YÖNERGESİ

1. Tanım ve Amaç

Bu yönerge, Türk Radyoloji Derneği'nin yayın organı olan Türk Radyoloji Seminerleri'nin bilimsel açıdan yüksek nitelikli olması amacıyla, yayın politikasını ve işleyişini tanımlamaktadır. İçerikte yer alan maddeler Türk Radyoloji Derneği'nin bilimsel politikaları ve tüzüğünde yer alan prensiplere uygun hazırlanmıştır.

Türk Radyoloji Derneği'nin bilimsel yayını olan Diagnostic and Interventional Radiology dışında, yılda 3 kez Türkçe olarak yayımlayacağı Türk Radyoloji Seminerleri, radyoloji ve ilgili diğer branşlarda görev yapan hekimlerin, seçilmiş konularda güncel bilgi ve deneyimlere ulaşmasını ve asistan eğitimine katkı sağlamayı amaçlamaktadır.

2. İşleyiş

- Editörler Kurulu Türk Radyoloji Derneği tarafından atanan bir Editör ve iki Editör Yardımcısı'dan oluşur.
- Editörler Kurulu derginin Yazım Kuralları'nı belirler.
- Her sayı için, Editörler Kurulu tarafından ana konu başlığı ve Konuk Editör belirlenir.
- Konuk Editör, Editörler Kurulu tarafından belirlenen çerçeve ve verilen süre içinde yayımlanacak olan yazı başlıklarını ve bu yazıları hazırlayacak olan kişileri belirleyerek Editörler Kurulu'na sunar.
- Editörler Kurulu'nun onayını takiben yazarlara davet mektupları gönderilir.
- Yazılar Konuk Editör tarafından kontrol edilir ve düzeltmeler yapıldıktan sonra Editörler Kurulu'na gönderilir.
- Editörler Kurulu tarafından kontrol edilen yazılar baskı planına aktarılır. Editörler Kurulu bu aşamada yazıların içeriği ve yazarlarıyla ilgili düzenleme yapma yetkisine sahiptir.

3. Editörler Kurulu'nun Özellikleri

- Editörler Kurulu Türk Radyoloji Derneği Yönetim Kurulu tarafından üç sene için atanır. Editörler Kurulu'nda en fazla iki dönem görev alınabilir.
- Editörler Kurulu'na atanacak kişilerin Web of Science'ta indekslenen tıp dergilerinde yayınlanmış en az 30 adet yayını olmalıdır.
- Bu yayınların en az 10 tanesi araştırma yazısı olmalıdır.
- Bu yayınların en az 5'inde birinci isim ya da sorumlu (Corresponding) yazar olarak yer almalıdır.

4. Editörler Kurulu'nun Sorumlulukları

- Derginin amaçlarını ve yayın politikasını TRD Yönetim Kurulu ile birlikte belirlemek
- Baskının zamanında yapılmasını ve devamlılığını sağlamak
- Yazıların içeriğini denetlemek ve düzenlemek
- Konuk Editör'ü ve ana konu başlığını belirlemek ve yazarları onaylamak
- Gerek görüldüğünde konuk editöre alt konu başlıkları ve yazar önerisinde bulunmak

5. Konuk Editör'ün Özellikleri

- Konusunda, uluslararası derneklerin yönetiminde veya kongre aktivitelerinde aktif görev almış olmalı ya da aşağıdaki kuralları karşılamalıdır.
- Web of Science'ta indekslenen dergilerde yayınlanmış en az 30 yayını olmalıdır.
- Yayınların en az 8 tanesi araştırma makalesi olmalıdır.
- Yayınların en az 5 tanesinde ilk isim ya da sorumlu (Corresponding) yazar olarak yer almalıdır.

6. Konuk Editör'ün Görevleri

- Güncel konulu yazı başlıklarını Editörler Kurulu ile birlikte belirlemek
- Yazarları Editörler Kurulu ile birlikte belirlemek
- Yazıları süresi içinde yazarlardan toplamak
- Yazı içeriklerini, görselleri, tabloları ve kaynakları kontrol etmek ve düzeltmeleri yapmak
- Her yazı için bilimsel içerik yönünden hakemlik yapmak

AMAÇLAR VE KAPSAM

Türk Radyoloji Seminerleri, Türk Radyoloji Derneği'nin sürekli tıp eğitimi faaliyetleri kapsamında sadece elektronik olarak yayınlanmaktadır. Yayın dili Türkçe olan dergi Nisan, Ağustos ve Aralık aylarında olmak üzere yılda 3 sayı yayınlanmaktadır.

Derginin öncelikli hedefi, kanıta dayalı tıp literatürüne yansımış olan en güncel bilgileri ve deneyimleri, radyoloji alanında çalışan hekimlere ve ilgili diğer branşlarda görev yapan hekimler ve sağlık profesyonellerine pratik bir şekilde aktarmaktır.

Derginin yayın politikası ve Editöryel işleyişi, Türk Radyoloji Derneği tarafından atanan bir Editör ve iki Editör Yardımcısı'dan oluşan Editörler Kurulu tarafından, uluslararası biyomedikal yayıncılık standartları ve etik prensiplere bağlı kalınarak belirlenir ve denetlenir.

Editörler Kurulu her sayı için radyolojinin alt konularından bir ana başlık belirler ve içerik planlaması ve koordinasyonu için Konuk Editör atanır. Konuk Editör yazıların başlıkları ve yazarlarını planlayarak Editörler Kurulu'nun onayına sunar. Yazıların basım öncesi denetimi ve içerik düzenlemeleri Konuk Editör ve Editörler Kurulu tarafından yapılır. Yazıların bilimsel ve hukuki sorumluluğu yazarlarına aittir.

Dergide yayınlanan yazılar www.turkradyolojiseminerleri.org adresinde tam metin olarak yayınlanmaktadır.

Derginin mali kaynakları, reklam gelirleri ve Türk Radyoloji Derneği fonlarından oluşmaktadır. Reklam vermek isteyen kuruluşlar Türk Radyoloji Derneği'ne başvurmalıdır.

Türk Radyoloji Seminerleri'nin isim hakkı ve yayınlanan içeriklerin telif hakları yazarların yazılı izinleriyle Türk Radyoloji Derneği'ne aittir. Yazılar, tablolar, görseller ve diğer tüm içeriklerin kullanımı ve tıpkı basımları için Türk Radyoloji Derneği'ne müracaat edilmelidir.

Editörler Kurulu

Adres : Hoşdere Cad., Güzelkent Sok, Çankaya Evleri, F Blok, No:2 06540 Çankaya, Ankara
Telefon : +90 312 442 36 53
Faks : +90 312 442 36 54
E-posta : info@turkradyolojiseminerleri.org
Web : www.turkradyolojiseminerleri.org

Yayıncı - AVES

Adres : Büyükdere Cad. No: 105/9 34394 Mecidiyeköy, Şişli, İstanbul
Telefon : +90 212 217 17 00
Faks : +90 212 217 22 92
E-posta : info@avesyayincilik.com
Web : www.avesyayincilik.com

YAZIM KURALLARI

Türk Radyoloji Seminerleri'nde sadece Editörler Kurulu ve Konuk Editör tarafından belirlenen ve davet edilen yazılar yayınlanır. Bu sistem dışında dergiye gönderilen yazılar değerlendirilmeye alınmaz.

Davet edilen kişiler yazılarını aşağıda belirtilen formatlarda hazırlayarak www.turkradyolojiseminerleri.net web sayfası üzerinden dergiye göndermelidir. Yazıların hazırlanması aşamasında bu kurallara riayet edilmesi derginin yayın süreçlerinin hızlı ve sağlıklı bir şekilde yürütülmesi açısından önemli olduğundan tüm yazarların bu kılavuza uygun hareket etmeleri Editörler Kurulu tarafından beklenmektedir.

Genel Kurallar

1. Yazılar bilimsel açıdan üst düzeyde olmalı ve en güncel kaynaklarla desteklenmelidir.
2. Daha önce başka bir dergi veya kitapta yayınlanmamış ya da yayın için değerlendirme aşamasında olmamalıdır.
3. Metinler özgün hazırlanmalı, başka bir yerli kaynaktan kopyalanmamalı veya yabancı kaynaklardan çeviri yapılmamalıdır. Tüm yazılar baskı öncesi iThenticate programı üzerinden aşırma ve kopya yayın yönlerinden incelenecek ve literatürdeki diğer yayımlarla benzeşme oranları yüksek bulunan yazılar yazarlarına iade edilecektir.
4. Yazılarda yer verilen tablolar, şekiller, resimler ve diğer görseller özgün olmalı, başka bir kaynaktan alındıysa Türk Radyoloji Seminerleri'nde tekrar yayınlanabilmesi için gerekli izinler yazarlar tarafından alınmalı ve izin belgeleri dergiye gönderilmelidir.
5. Kaynak listesinde yalnızca yayınlanmış ya da yayınlanmak üzere kabul edilmiş ve mümkün oldukça yeni çalışmalar kullanılmalıdır. Ulaşılması mümkün olmayan ve veri tabanlarında indekslenmeyen kaynaklar kullanılmamalıdır.
6. Özellikle tablolar, metni açıklayıcı ve kolay anlaşılır hale getirecek biçimde hazırlanmalı ve metnin tekrarı niteliğinde olmamalıdır.
7. Her yazıda en fazla iki isim olmalı ve yazarlardan en az bir tanesinin akademik ünvanı ya da eğitim hastanelerinde 10 yılın üzerinde uzmanlığı bulunmalıdır. Her sayıda, bir yazarın en fazla bir adet yazısı yayınlanabilir.
8. Yazarlardan en az birinin, Web of Science'da indekslenen dergilerde çıkmış en az 15 yazısı olmalı, bu yazılardan en az 8 tanesi araştırma ma-

kalesi olmalı, en az 5 tanesinde ilk isim olmalıdır.

9. Yazılar derginin yayınlanma tarihinden en geç 5 ay öncesinde konuk editöre iletilmiş olmalıdır.

Teknik Kurallar

1. Yazılar Microsoft Office Word programında, Times New Roman yazı karakterinde, 12 punto, çift satır aralıklı ve sayfa kenarı boşlukları 2.5 cm olarak hazırlanmalıdır.
2. Derginin yayın dili Türkçe olduğundan yazı dosyalarında yer alan tüm içerikler sadece Türkçe dilinde verilmelidir.
3. İlk sayfada yazının başlığı, 500 boşluksuz karakter sayısını geçmeyecek şekilde özeti, yazarların isimleri, kurum bilgileri, posta adresleri, E-posta adresleri ve telefon numaraları yazılmalıdır.
4. İkinci sayfadan itibaren yazının tam metni verilmelidir. Tam metin, yazının konusuna uygun bir şekilde yazarlar tarafından belirlenen alt başlıklara bölünmelidir. Tam metin kelime sayısının alt ve üst sınırı, yazının konusuna uygun olacak şekilde Konuk Editör tarafından yazarlara bildirilecektir.
5. Tam metin yazıldıktan sonra Kaynaklar verilmelidir. Kaynakların alt ve üst sınırı yazının konusuna uygun olacak şekilde Konuk Editör tarafından yazarlara bildirilecektir. Tüm Kaynaklar cümle sonlarında köşeli parantez içinde yazılmalı ve metin içinde geçiş sırasına göre listelenmelidir. Kaynak yazım stilleri aşağıda verilen formata uygun olmalıdır.
 - Altı ya da daha az yazarlı kaynaklarda tüm isimler yazılmalı, yazar sayısı altıyı aştığında ise, ilk altı yazarın ismi yazılarak arkasından tam metni Türkçe olan kaynaklarda "ve ark.", İngilizce olan kaynaklarda ise "et al." ifadesi eklenmelidir.
 - Dergi: Muller C, Buttner HJ, Peterson J, Roskomun H. A randomized comparison of clopidogrel and aspirin versus ticlopidine and aspirin after placement of coronary artery stents. *Circulation* 2000; 101: 590-3.
 - Kitap bölümü: Sherry S. Detection of thrombi. In: Strauss HE, Pitt B, James AE, editors. *Cardiovascular Medicine*. St Louis: Mosby; 1974.p.273-85.
 - Tek yazarlı kitap: Cohn PF. Silent myocardial ischemia and infarction. 3rd ed. New York: Marcel Dekker; 1993.

- Yazar olarak editör(ler): Norman IJ, Redfern SJ, editors. Mental health care for elderly people. New York: Churchill Livingstone; 1996.
 - Toplantıda sunulan makale: Bengissson S. Sothemin BG. Enforcement of data protection, privacy and security in medical informatics. In: Lun KC, Degoulet P, Piemme TE, Rienhoff O, editors. MEDINFO 92. Proceedings of the 7th World Congress on Medical Informatics; 1992 Sept 6-10; Geneva, Switzerland. Amsterdam: North-Holland; 1992.p.1561-5.
 - Bilimsel veya teknik rapor: Smith P. Golladay K. Payment for durable medical equipment billed during skilled nursing facility stays. Final report. Dallas (TX) Dept. of Health and Human Services (US). Office of Evaluation and Inspections: 1994 Oct. Report No: HHSIGOE 169200860.
 - Tez: Kaplan SI. Post-hospital home health care: the elderly access and utilization (dissertation). St. Louis (MO): Washington Univ. 1995.
 - Yayına kabul edilmiş ancak henüz basılmamış yazılar: Leshner AI. Molecular mechanisms of cocaine addiction. N Engl J Med In press 1997.
 - Erken Çevrimici Yayın: Aksu HU, Ertürk M, Gül M, Uslu N. Successful treatment of a patient with pulmonary embolism and atrial thrombus. Anadolu Kardiyol Derg 2012 Dec 26. doi: 10.5152/akd.2013.062. [Epub ahead of print]
 - Elektronik formatta yayınlanan yazı: Morse SS. Factors in the emergence of infectious diseases. Emerg Infect Dis (serial online) 1995 Jan-Mar (cited 1996 June 5): 1(1): (24 screens). Available from: URL: <http://www.cdc.gov/ncidod/EID/cid.htm>.
6. Tablolar Microsoft Office Word programında “Tablo Ekle” özelliği kullanılarak hazırlanmalı ve Kaynaklar’dan sonra metin içinde geçiş sırasına uygun olarak yerleştirilmelidir. Her yazı için belirlenen tablo sayısı, yazının konusuna uygun olacak şekilde Konuk Editör tarafından yazarlara bildirilecektir.
 7. Görseller (Şekil ve Resim) tam metinde geçen konuları açıklamaya yetecek sayıda olmalı, yüksek çözünürlüklü ve en az 300 dpi jpeg dosyası formatında online sisteme ayrıca yüklenmelidir. Görsellerin numaralandırılmaları metin içinde işaretlenmeli ve alt yazıları tam metin dosyasının sonuna eklenmelidir. Her yazı için belirlenen tablo sayısı, yazının konusuna uygun olacak şekilde Konuk Editör tarafından yazarlara bildirilecektir.
 8. Video ve hareketli görüntülerle desteklenen yazılar derginin sürekli tıp eğitimi amacına hizmet etmesi açısından değerli ve önemlidir. Bu dosyalar en fazla 3 MB boyutunda ve “mpeg” formatında hazırlanmalı ve ayrı bir dosya olarak sisteme yüklenmelidir.
 9. Tablo ve görsellerin başlıklarında ve yazı içinde anılmasında Arabik rakam yazılmalı, Roma rakamları kullanılmamalıdır.
 10. Görseller, videolar ve hareketli görüntülerde hasta ve kurum isimleri yer almamalıdır.
 11. Metin, tablo ve görsellerde kullanılan ondalık sayılar virgül ile ayrılmalıdır.
 12. Paragrafların ilk cümleleri kısaltma ile başlamalıdır.
 13. Farmasötik ürünler jenerik isimleriyle yazılmalı, ticari marka adı kullanılmamalı; tıbbi malzeme ve aygıt isimlerinde ise marka ve firma ismi ile, şehir ve ülke bilgisi yer almalıdır.
 14. Hazırlanan konu ile ilgili metnin sonunda 5 adet çöktan seçmeli soru hazırlanmalı ve doğru yanıtı işaretlenmelidir.
 15. Yayın Hakkı Devir Formu doldurularak imzalanmalı ve dergiye gönderilmelidir. Yazarlar imzaladıkları formu tarayıcıdan geçirerek sisteme PDF veya JPEG formatında yükleyebilecekleri gibi, E-posta, faks veya kargo ile de aşağıda yazılı Yayıncı adreslerine gönderebilirler. Yayın Hakkı Devir Formu gönderilmeyen yazılar basılmayacaktır.
- Her türlü konuda bilgi ve destek almak için aşağıda yazılı adresler aracılığıyla Editörler Kurulu ve Yayıncı ile iletişim kurulabilir.

Editörler Kurulu

Adres : Hoşdere Cad., Güzelkent Sok, Çankaya Evleri, F Blok, No:2 06540 Çankaya, Ankara
 Telefon : +90 312 442 36 53
 Faks : +90 312 442 36 54
 E-posta : info@turkadyolojiseminerleri.org
 Web : www.turkadyolojiseminerleri.org

Yayıncı - AVES

Adres : Büyükdere Cad. No: 105/9 34394 Mecidiyeköy, Şişli, İstanbul
 Telefon : +90 212 217 17 00
 Faks : +90 212 217 22 92
 E-posta : info@avesyayincilik.com
 Web : www.avesyayincilik.com

Kas İskelet Sisteminde Varyasyonlar ve Varyasyonu Taklit eden Patolojiler

KONUK EDİTÖRDEN



Değerli Meslektaşlarım

Türk Radyoloji Seminerlerinin bu sayısı Kas İskelet Sisteminde Varyasyonlar ve Varyasyonu Taklit eden Patolojiler üzerine ayırıldı. Kas-iskelet sistemi bir lokomotor sistem ve aktivite sistemi olarak da bilinir; vücuda şekil, destek, denge ve hareket sağlar.

Bu sistem, kemiklerin tendonlar ve bağlar gibi bağ dokusu yoluyla diğer kemiklere ve kas liflerine nasıl bağlandığını açıklar. Kemikler vücuda denge sağlar. Kaslar kemikleri yerinde tutar ve kemiklerin hareketinde de rol oynar. Harekete izin vermek için kemikler eklemlerle birbirine bağlanır. Kıkırdak, kemik uçlarının doğrudan birbirine sürtünmesini önler. Kas iskelet sistemin içindeki yapıların temel benzerliğine rağmen, çarpıcı bireysel farklılıklar vardır ve sistemin anatomik varyasyonlarının bilinmesi ve gözden geçirilmesi gerekmektedir.

Kas iskelet sistemini olumsuz yönde etkileyebilecek hastalıklar ve bozukluklar vardır. Ayrıca diğer iç sistemlerle yakın ilişkisi nedeniyle bu hastalıkların tanısı zor konulabilir. Bu yüzden anatomik varyasyonlar doğru radyolojik tanı açısından büyük bir önem taşımaktadır.

Kas iskelet sisteminin radyolojik incelemesinin normal ya da anormal olduğunu belirlemek ve hastalığın güvenli bir şekilde teşhis edilmesini sağlamak; böylece yanlış tanı ve gereksiz ileri incelemenin önüne geçmemizi sağlar.

Tıbbi uygulamada lokomotor sistemi oluşturan el, ayak veya ayak bileğine odaklanırken, klinisyenler kas-iskelet sisteminin tek bir kısmındaki yaralanmaların, diğer (hatta çok uzaktaki) parçaların işleyişini zorunlu olarak etkilediğini bilirler. Örneğin, ayak bileğindeki bir yaralanma yürüyüş şeklini değiştirerek kronik sırt ağrısına yol açabilir; bir omuz yaralanması postürü değiştirerek boyunda yayılan rahatsızlığa neden olabilir. Odak yapısı ile potansiyel uzak etkileşimler arasındaki temel ilişkileri anlamak, bütünsel bir yaklaşım gerektirir.

Bu sayıda yer alan omuz, dirsek, el ve el bileği, göğüs duvarı, kalça, diz, ayak ve ayak bileği, sakroiliyak ve omurgadaki varyasyonların değerlendirilmesinde değişik radyolojik yöntemlerin katkısını ve doğru tanıyı varyasyonlar ile karıştırmamak şartıyla belirleyip, klinisyene tedavisi için yol göstermeyi amaçlamaktadır.

Sevgili meslektaşlarım, bu sayının hazırlanmasında emeği geçen tüm deneyimli ve kıymetli hocalarımıza çok teşekkür ediyorum.

Saygılarımla

Prof. Dr. Nuran Sabir

Pamukkale Üniversitesi Tıp Fakültesi Radyoloji Anabilim Dalı, Denizli

Kas İskelet Sisteminde Varyasyonlar ve Varyasyonu Taklit eden Patolojiler

HAZIRLAYANLAR

ALİ BALCI, Dokuz Eylül Üniversitesi Tıp Fakültesi, Radyoloji Anabilim Dalı, İzmir, Türkiye

BERNA DİRİM METE, İzmir Demokrasi Üniversitesi Tıp Fakültesi, Radyoloji Anabilim Dalı, İzmir, Türkiye

CAN ÇEVİKOL, Akdeniz Üniversitesi Tıp Fakültesi, Radyoloji Anabilim Dalı, Antalya, Türkiye

FATMA BİLGE ERGEN, Hacettepe Üniversitesi Tıp Fakültesi, Radyoloji Anabilim Dalı, Ankara, Türkiye

GAMZE TÜRK, Kayseri Şehir Hastanesi, Radyoloji Kliniği, Kayseri, Türkiye

GÜLDEN ŞAHİN, Ankara Üniversitesi Tıp Fakültesi, Radyoloji Anabilim Dalı, Ankara, Türkiye

HAKAN ABDULLAH ÖZGÜL, Dokuz Eylül Üniversitesi Tıp Fakültesi, Radyoloji Anabilim Dalı, İzmir, Türkiye

HATİCE TUBA SANAL, Sağlık Bilimleri Üniversitesi Gülhane Eğitim ve Araştırma Hastanesi, Radyoloji Anabilim Dalı, Ankara, Türkiye

HİLAL ER ULUBABA, Yeşilyurt Hasan Çalık Devlet Hastanesi, Radyoloji Kliniği, Malatya, Türkiye

HÜSEYİN GÖKHAN YAVAŞ, Pamukkale Üniversitesi Tıp Fakültesi, Radyoloji Anabilim Dalı, Denizli, Türkiye

NURAN SABİR, Pamukkale Üniversitesi Tıp Fakültesi, Radyoloji Anabilim Dalı, Denizli, Türkiye

REMİDE ARKUN, Özel Star Radyoloji Laboratuvarı, İzmir, Türkiye

ZEHRA AKKAYA, Ankara Üniversitesi Tıp Fakültesi, Radyoloji Anabilim Dalı, Ankara, Türkiye

ZEYNEP MARAŞ ÖZDEMİR, İnönü Üniversitesi Tıp Fakültesi, Radyoloji Anabilim Dalı, Malatya, Türkiye

Kas İskelet Sisteminde Varyasyonlar ve Varyasyonu Taklit eden Patolojiler

Cilt 8 • Sayı 3 • Aralık 2020

İçindekiler

Omuz Eklemindeki Varyasyonlar

351

Remide Arkun

Omuz eklemi anatomik ve fonksiyonel olarak kompleks bir eklemdir. Eklem bileşenleri olan kemik, hiyalin kıkırdak labrum, ligamanlar, kapsül, tendonlar ve kaslara ait pek çok patolojik değişiklik klinik yakınmaya yol açar. Manyetik rezonans (MR) görüntüleme tüm yapılara ait patolojik değişikliklerin değerlendirilmesinde en sık tercih edilen tanı yöntemidir. Tanı doğruluğunun artırılması normal anatomi ve varyasyonların bilinmesi ile yakından ilişkili olup MR inceleme tekniğinin standartlara uygun olması yanlışların önlenmesi için gereklidir.

Dirsek Eklemindeki Varyasyonlar

365

Berna Dirim Mete

Dirsek ekleminde kemik, sinovyum, tendon, kas, bağ ve sinirleri etkileyen çeşitli varyasyonlar mevcuttur. Varyasyonlar, görüntüleme sırasında patolojiler ile karışabilmektedir. Ayrıca varyatif değişikliklerin bir bölümü ikincil patolojik değişikliklere neden olabilmektedir. Dirsek eklemi varyasyonlarını, görüntüleme özelliklerini ve neden olabileceği patolojik değişiklikleri bilmek önemlidir. Bu bölüm; dirsek görüntülemede karşılaşılan varyasyonları ve yanı sıra patolojiler ile karıştırılabilecek anatomik özellikleri içermektedir.

El ve El Bileği Varyasyonları

380

Gamze Türk, Fatma Bilge Ergen

El ve el bileğindeki anatomik varyantların bilinmesi radyolojik görüntülerin doğru yorumlanmasında büyük önem taşımaktadır. Büyük oranda insidental saptanan; kemik, kas ve/veya tendon, arter ya da sinir dokusu kökenli olabilen bu varyasyonların radyolojik incelemelerde patolojik olarak nitelendirilmesi gereksiz cerrahi girişimlere yol açabilmektedir. Bu yazıda el-el bileğinde görülen çeşitli varyasyonların doğru tanınmasında yardımcı olabilecek radyolojik bulguları ve olası ayırıcı tanıları özetlenmiştir.

Göğüs Duvarı Varyasyonları

392

Zeynep Maraş Özdemir, Hilal Er Ulubaba

Göğüs duvarı patolojilerinde tanısal radyolojik algoritmada ilk basamak radyografi olsa da günümüzde bu patolojiler için çoğu zaman kesitsel görüntüleme yöntemleri kullanılmaktadır. Radyolojik görüntülerin değerlendirilmesi sırasında herhangi bir semptomu neden olmayan çeşitli varyasyonlar ve anormallikler ile karşılaşılabılır. Radyologların bu varyasyon ve anormalliklere aşina olması, günlük pratiklerinin önemli bir parçası olan kesitsel görüntülerin değerlendirmesi sırasında yanlış yorum ve gereksiz ek incelemeler yapılmasının önüne geçecektir.

Kalça Eklemindeki Varyasyonlar**405***Zehra Akkaya, Gülden Şahin*

Kalça, gelişimsel ve kazanılmış birçok patolojik süreçten sık etkilenen bir eklemdir. Buna ek olarak eklem katılan kemik ve yumuşak dokulardaki anatomik varyasyonlar da klinik olarak kalça patolojilerine neden olabilmekte ya da patolojiyi taklit ederek görüntüleme çalışmalarında tanıyı güçleştirmektedir. Bu sebeple, anatomik varyasyonların bilinmesi önemlidir. Bu yazıda kalça eklemi oluşturan kemik, kas, ligament, tendon ve labrum varyasyonları, görüntüleme bulguları eşliğinde sunularak, ilişkili olabilecekleri klinik durumlara değinilmektedir.

Diz Eklemine Ait Varyasyonlar**425***Nuran Sabir, Hüseyin Gökhan Yavaş*

Diz eklemine değeriendirilmesinde görüntüleme yöntemi olarak direkt grafi, BT ve MRG kullanılmaktadır. MRG, yüksek yumuşak doku çözünürlüğü sayesinde diz eklemine değeriendirilmesinde altın standarttır. Dizin normal varyantlarına sıkça rastlanmakta olup dizin hem normal anatomisinin hem de varyant anatomisinin bilgisi, bunların güvenli bir şekilde teşhis edilmesini; böylece yanlış tanı ve gereksiz ileri inceleme önüne geçmemizi sağlar. Bu bölümde diz eklemine çeşitli varyasyonlarının görüntüleme özelliklerinden bahsedeceğiz.

Ayak ve Ayak Bileği Varyasyonları**441***Hatice Tuba Sanal*

Ayak bileğinin aksesuar kas ve osikülleri normal anatomik varyantlar olsa da bazen kendilerinin semptomatik olması bazen de başka semptomatik durumlarda patolojinin nedeni olduğunun düşünülmesi ve patolojiyle karıştırılabilmeleri nedeniyle önemlidir. Bunların varlığını bilmek, şüphelenmek, gerektiğinde anatomi ve varyantları içeren kaynakları araştırmak gerekir.

Sakroilyak Eklemdeki Varyasyonlar**453***Ali Balcı, Hakan Abdullah Özgül*

Sakroilyak eklemine görüntüleme de sıkça görülen varyasyonları tanımlamak Sakroilyak eklem varyasyonlarının klinik önemini anlamak ve varyasyonları karışabileceği patolojilerden ayırt etmek

Omurgadaki Varyasyonlar**463***Can Çevikol*

Omurgada birçok farklı anatomik varyasyon ve doğumsal anomali ile karşılaşılabilir. Varyasyonlar sıklıkla kemikleşme sürecindeki duraklama veya farklılıklara bağlıdır ve klinik olarak bulgu vermezler. Çok azı ağrılı sendromlara neden olabilir veya radyolojik görüntülerde kırık ya da çıkıklar ile karıştırılabilirler. Bu yazıda sık görülen omurga varyasyonları gözden geçirilmiştir.